



Tinlot **4** aux saisons



Automne 2018

SOMMAIRE

INFORMATION ET VIE COMMUNALE

Éditorial	p 3
Conseils communaux	p 4
Vie tinlotoise - Relais sacré - Don d'organes	p 5
PCS - Conf. Seniors logement	p 6
Été solidaire	p 7
Rentrée scolaire.....	p 8

ÇA S'EST PASSÉ CHEZ NOUS !

Trx Rte Condroz - Isolation - Primes Plantations.....	p 9
Stages été ATL	p 10
Comité culturel : balade des Tinlotois.....	p 11
Retour sur le mondial.....	p 12
Fraiture sport - Camp Louveteaux	p 13
L'été dans nos villages :	
Fête BQL - Fraiture - Brocante et fête Scry	
Rentrée scolaire Ste Reine	p 14
Fête Abée - Seny - Brocante Fraiture	
Fête Ruralité - Memorial Van Damme.....	p 15

ÇA VA ARRIVER

Comité culturel : Spectacle - RV du livre	p 20
Expo Champignons - Gymsana - Jogging	
Chasse au trésor Seny	p 21
Wallangues - Danse - Comm bienveillante.....	p 22
Activités pour enfants	p 23
Activités pour adultes - JCPMF	p 24
Stages ATL Automne	p 25

EN BREF

Renseignements pratiques	p 26
Adresses utiles et calendrier en couverture	

Editeur responsable :

Cilou LOUVIAUX-THOMAS
Rue du Centre, 19 - 4557 TINLOT - 0474 22 77 21

ONT PARTICIPÉ BÉNÉVOLEMENT À LA RÉALISATION DE CE NUMÉRO :

Le groupe de travail « Information Tinlot 4 Saisons ».
Les organisations, comités et associations de l'entité.

Mise page et graphisme : Yves de Beco

Photographies et illustrations : A. Louviaux,
tinlot.blogs.sudinfo.be

Distribution : P. Dujardin, JM. Kersten, G. Lorquet,
G. Wéry.

Les membres du personnel de l'administration
communale, de l'école, du CPAS, de la police,
de l'ALE, de l'ATL et le Collège communal.

Membres du Conseil Communal



Cilou Louviaux-Thomas
Bourgmestre
Missions légales + sécurité,
information et participation,
tourisme et dlvt économique...
TP



Pascal Lejeune
Echevin
Finances, enseignement, sport,
sécurité routière...
TP



Christine Guyot
Echevine
ATL, aînés, agriculture,
jeunesse, culture...
TP



Lorenzo Novello
Echevin
Travaux, aménagement du territoire,
environnement...
TP



Christine Gobiet -Nizet
Présidente du CPAS,
Affaires sociales, logement, santé...
TP



Sylvie Raquet -Jacques
Conseillère communale
TP



Pierre Darmont
Conseiller communal
TP



Rita Kersten-Dendooven
Conseillère communale
TP



Denis Craisse
Conseiller communal
TP



Pascal Lamer
Conseiller communal
IC



Freddy Prouveur
Conseiller communal
IC



Cathy Fraiture
Conseillère communale
IC

Membres du CPAS

De gauche à droite : Debout : Christine Nizet-Gobiet (Présidente), Valérie Misson, Laurence Archambeau-Medaerts, Guy Lamotte, Françoise Warnier (Directrice générale).
Assis : Jean-Luc Petit, Alexandre Ferreira Marum, André Peters, Corinne Cornet-Costa, Marc Delvenne. (7 TP et 2 IC).



MERCI 72 fois (Le mot du graphiste... à l'insu de l'éditrice)

Depuis mon bureau à 27,5km de Tinlot, j'ai mis en page 72 fois le "Tinlot 4 Saisons". Des centaines d'heures de travail pour relater, informer, avertir, illustrer la vie de votre commune grâce aux infos du personnel communal, des nombreuses associations et d'Alain, le tout compilé par Cilou.

Je me sentais Tinlotois, tant j'étais imprégné de la vie de vos villages.

Quelle chance, pour moi, d'avoir pu, au fil de ces 72 rencontres, travailler avec Cilou. Peu de Tinlotois.es imaginent le temps qu'elle a passé à réaliser tous ces journaux. Peu se rendent compte de la chance que la commune a eue d'avoir Cilou comme Bourgmestre, elle a donné tant de temps, tant d'énergie et tant de cœur pour vous. Chapeau et merci Madame la Bourgmestre.



Votez aussi pour la vie

Le 14 octobre, jour des élections communales, une campagne Beldonor en faveur du don d'organes est organisée dans tout le pays.

Il vous sera possible de vous inscrire comme donneur d'organes auprès de l'administration communale. Une permanence est organisée de 10h à 12h rue du Centre à Tinlot.

Chaque citoyen belge est un donneur présumé sauf s'il a refusé officiellement. Le don d'organes est anonyme. La démarche est gratuite. Il n'est pas rémunéré.

Si ma vie s'arrête, une autre continue.

www.beldonor.be



éditorial



Enjeux climatiques

Après les orages dévastateurs du printemps, nous avons connu sécheresse et canicule. Ces phénomènes témoignent d'un dérèglement certain et d'un réchauffement climatique en marche. C'est devenu une réalité pour tous.

Nous allons évaluer les dégâts de ces conditions climatiques difficiles; mais nous devons également nous interroger sur les choix que nous posons au quotidien et qui ont des conséquences sur notre planète : en matière de consommation, d'économie d'énergie, de déchets, de déplacement, d'urbanisme...

Les enjeux sont énormes et doivent être prioritaires dans les politiques menées à tous les niveaux. Chacun doit agir ici, aujourd'hui.

Elections

Le 14 octobre, Vous avez l'avenir de votre commune entre les mains.

La confiance des citoyens envers le monde politique a été ébranlée par les scandales qui ont secoué notre pays. La démocratie est fragile. L'intérêt collectif, l'honnêteté, la transparence... autant de valeurs auxquelles il faut redonner la priorité.

Ce ne sont pas les slogans ou les promesses électorales qui vont redresser la situation mais bien des citoyens qui s'engagent pour leur commune dans l'intérêt collectif, qui ont une vision à long terme et des projets pour l'avenir.

Je vous encourage à choisir des personnes qui géreront la commune en écoutant, en informant et en rendant compte.

Au revoir

L'éditorial du prochain Tinlot 4 saisons sera signé par un(e) autre bourgmestre.

Au revoir et merci pour la confiance que vous m'avez témoignée, pour les encouragements, les critiques aussi, les contacts privilégiés, et les liens qui se sont noués entre nous pendant ces 24 années de vie publique.

Je suis heureuse d'avoir pu, avec vous, faire bouger et évoluer la commune de Tinlot.

Je serai toujours très heureuse de vous rencontrer. Tinlot j'y crois !

*Bonne lecture,
Cilou Louviaux, votre Bourgmestre
Le 5 septembre 2018.*

Conseils communaux

Séance du 6 juin 2018.

Le Conseil s'est réuni sous la présidence de Mme Cilou LOUVIAUX-THOMAS, Bourgmestre.

- Le conseil approuve le compte communal de l'exercice 2017
 Recettes : 3.838.285,88
 Dépenses : : 3.618.170,18
 Résultat : 220.115,70
- Le conseil approuve le compte du CPAS de l'exercice 2017
 A. Service ordinaire :
 Droits constatés nets : 785.099,70 €
 - engagements : 771.378,34 €
 13.721,36 €
 B. Service extraordinaire : Le compte s'équilibre à la somme de 0,00 €
- Le conseil décide de prendre une ordonnance de police en vue d'interdire certaines méthodes d'affichage et d'inscription électoral ainsi que

de distribution et l'abandon de tracts sur la voie publique, ces méthodes constituant des atteintes à la tranquillité et la propreté publique.

- Le conseil adopte le Protocole d'Accord relatif aux sanctions administratives communales en cas d'infractions à l'arrêt et au stationnement et pour les infractions aux signaux C3 et F103 constatées au moyen d'appareils fonctionnant automatiquement.
- Le conseil adopte le Protocole d'Accord relatif aux sanctions administratives communales en cas d'infractions mixtes commises par les majeurs et les mineurs de 16 ans et plus.
- Le conseil désigne deux agents provinciaux supplémentaires en qualité de Fonctionnaires sanctionneurs. Mesdames Julie TILQUIN et Julie CRAHAY ;
- Le conseil décide d'adhérer au marché du Centre de crise fédéral et de signer les conventions ad hoc pour s'inscrire dans le système Be Alert. (outil permettant d'envoyer des messages groupés en cas de problème)

- Le conseil approuve les ordres du jour des assemblées générales des intercommunales
- Comme en 2016 et 2017, le Conseil décide d'appliquer les dispositions du décret de 1997, soit de ne plus accepter de demande d'inscription de nouveaux élèves dans les classes de maternelle, et dans les deux premières années de l'enseignement primaire de l'école communale de Tinlot pour l'année scolaire 2018-2019, selon certaines règles. Les inscriptions ne sont pas refusées mais portées sur une liste d'attente.

Le nouveau PHOTO MATON de la commune de Tinlot est en place depuis le mois de mars 2018,

Coût : 6 € pour 6 photos d'identité.

ATTENTION l'appareil ne rend pas la monnaie, il vous est dès lors demandé de prendre 6 € de monnaie pour vous rendre à la commune.

Séance du 29 juin 2018.

Le Conseil s'est réuni sous la présidence de Mr Pascal LEJEUNE, Bourgmestre ff

- Le conseil approuve la modification budgétaire
Service ordinaire :
 Recettes globales 3.995.239,06
 Dépenses globales 3.658.336,60
 Résultat 336.902,46
Service extraordinaire :
 Recettes globales 640.787,99
 Dépenses globales 640.787,99
 Résultat 0,00

- Le conseil approuve la modification budgétaire n°1 du CPAS
 Nouveau résultat
 Recettes ordinaires : 954.792,44 €
 Dépenses ordinaires : 954.792,55 €
- Le Conseil communal approuve le rapport de rémunération des mandataires tel que prescrit par la réglementation.
- Le Conseil communal décide de recourir à la procédure prévue à l'article 60 du RGCC pour le paiement de la facture CIVADIS

- Le Conseil communal prolonge son affiliation au Centre culturel de l'arrondissement de Huy de 2019 à 2024 pour un montant de 0,119 €/hab en 2019.
- Le conseil approuve le cahier des charges pour le remplacement de la toiture de l'ancien presbytère de Tinlot pour un montant estimé de 40.975,51 €, TVAC, et décide de passer le marché par la procédure négociée.

Séance du 27 août 2018.

Le Conseil s'est réuni sous la présidence de Mme Cilou LOUVIAUX-THOMAS, Bourgmestre.

- Le Conseil communal approuve le rapport d'activités PCS pour l'année 2017 et l'évaluation PCS pour les années 2014 à 2017 tels que présentés en séance
- Le Conseil communal approuve le Plan Annuel de Prévention Incendie 2015-2018 de la zone HEMECO
- Le Conseil communal décide de signer la Convention relative à la tarification des prestations de la zone de secours HEMECO
- Le Conseil Communal arrête le compte 2017 de la Fabrique d'église protestante
 Recettes: 26.800,06 €
 Dépenses: 23.529,06 €
 Boni : 3.271,00 €
- Le conseil approuve la modification budgétaire 2018 de la Fabrique d'Eglise de Fraiture
 Recettes :14.873,86 €, sans modification de l'intervention communale
 Dépenses : 14.873,86 €
- Le conseil approuve la modification budgétaire 2018 de la Fabrique d'Eglise de Ramelot

Recettes : 1.566,45 €, sans modification de l'intervention communale
 Dépenses : 1.566,45 €

- Le conseil approuve le budget 2019 de la Fabrique d'Eglise Saint Pierre de Seny
 Recettes : 9.559,50 € dont 4.374,73 € Intervention communale
 Dépenses : 9.559,50 €
- Le conseil approuve le budget 2019 de la FE Saint Maurice de Soheit-Tinlot:
 Recettes : 5312 € dont 2.688,48 € d'intervention communale
 Dépenses : 5312 €.
- Le conseil approuve le budget 2019 de la FE de Ramelot
 Recettes : 25.938,45 € dont 9.134,61 € d'intervention communale.
 Dépenses : 25.938,45 €
- Le conseil approuve le budget 2019 de la FE Saint Remacle de Fraiture:
 Recettes : 16.191,48 € sans intervention communale. Dépenses : 16.191,48 €.
- Le conseil approuve le budget 2019 de la FE protestante évangélique de Huy.
 Recettes : 27.000 € sans intervention commle.
 Dépenses : 27.000 €.

- A huis clos, le conseil ratifie et désigne les enseignants pour l'année scolaire 2018-2019.

Janique LION, Directrice générale



Un nouvel arrivant dans notre Commune

Monsieur Laurent Wahlin occupera dès le 25 septembre 2018 la fonction de conducteur de travaux – chef de service. Il assurera la direction et la coordination des travaux au sein de la Commune de Tinlot. En outre, il mettra en place une organisation pour répondre aux nouvelles exigences en matière de bonne gouvernance, aux nouvelles réglementations et procédures administratives.

Auprès d'Eric Noël et des ouvrier communaux nous lui souhaitons plein succès dans cette nouvelle fonction.

VIE TINLOTOISE

Naissances

COURNEROTTE Yaël, née à Seraing, le 26 mai 2018, fille de Pierre COURNEROTTE et de Nathalie CUGNET de Soheit-Tinlot.

CARDON de LICHTBUER Alexine, née à Liège, le 29 juin 2018, fille de Charles CARDON de LICHTBUER et de Diane GRANDJEAN de Soheit-Tinlot.

BRASSEL Esther, née à Liège, le 17 juillet 2018, fille de François BRASSEL et de Florence TAGNON d'Abée.

CLERMONT Giuliane, née à Seraing, le 02 août 2018, fille de Lionel CLERMONT et de Nancy VERVECKEN de Scry.

MERZ Kahoni, né à Liège, le 16 août 2018, fils de Dimitri MERZ et d'Andrea LIBION de Soheit-Tinlot.

FRAIPONT Mia, née à Seraing, le 20 août 2018, fille d'Olivier FRAIPONT et d'Aurélié LIBERT de Fraiture.

RYHON Chloé, née à Liège, le 24 août 2018, fille de Nicolas RYHON et d'Audrey POELMANS d'Abée.

Mariages

WALCZYNSKI Yannik
et **COUVRUER Isabelle** de Scry,
mariés à Tinlot, le 23 juin 2018.

DESMARE Jean-Sébastien
et **MARCHAL Coraline** de Soheit-Tinlot,
mariés à Tinlot, le 23 juin 2018.

HERMANT François
et **HASOPPE CHOUFFART Stéphanie** de Seny,
mariés à Tinlot, le 30 juin 2018.

DEPOUHON Kevin
et **MANTOAN Stéphanie** de Fraiture,
mariés à Tinlot, le 04 août 2018.

BRUNET Sébastien
et **GOEDHALS Sabine** d'Abée,
mariés à Tinlot, le 04 août 2018.

WERY Sébastien
et **KOUAKOU Thérèse** de Scry,
mariés à Tinlot, le 11 août 2018.

JADOT Jean-Noël
et **DROPSY Sarah** de Ramelot,
mariés à Tinlot, le 18 août 2018.

Décès

GOCHEL Bernadette de Fraiture,
décédée à Wanze, le 30 mai 2018.

LEBOUTTE Juliette de Ramelot,
veuve d'Albert SIMONET,
décédée à Tinlot, le 11 juin 2018.

GREGOIRE Alain de Fraiture,
décédé à Tinlot, le 18 août 2018.

LIBERT Marcel, Home de Seny,
veuf de Liliane KINET,
décédé à Tinlot, le 22 août 2018.

QUOIBION Germaine de Soheit-Tinlot,
veuve de Robert SARLET,
décédée à Huy, le 24 août 2018

PICCIN Antonia, Séniorie de Tinlot,
décédée à Liège, le 25 août 2018.



Cérémonie du Relais sacré le 9 novembre

Cette année, nous célébrons le 100e anniversaire de l'armistice qui mit fin aux combats de la première guerre mondiale en novembre 1918. Nous vous invitons à participer à cette cérémonie **le vendredi 9 novembre à 9h 40**. Rendez-vous devant le monument aux morts à Soheit-Tinlot.

Accompagnés par les porte-drapeaux fidèles et les enfants des écoles, soyons nombreux pour rendre hommage aux victimes civiles et militaires, à tous ceux qui se sont sacrifiés pour notre liberté.

Calendrier des activités 2019

Communiquez les dates des activités que vous prévoyez pour 2019 et introduisez en même temps la demande de matériel communal dont vous aurez besoin.

Comme chaque année, vos activités pourront être inscrites sur le calendrier Intradel distribué dans toutes les habitations de la commune de Tinlot.

Nous vous remercions de nous faire parvenir en même temps que votre planning, vos demandes de prêt de matériel, de salles et/ou de chapiteau.

Une analyse de chaque dossier et une planification des tâches nous permettra une meilleure efficacité.

Pour rappel, chaque demande doit être introduite via les formulaires adéquats disponibles sur demande ou sur le site internet de la commune.

TINLOT-BUS

Le Tinlot bus est à votre disposition pour vos trajets : médecin, courses,
Tous les jours de la semaine sauf le vendredi
0473/809.711 (Mr THIBAUT)
ou 085/830.921 (CPAS - V. CHABOTEAU)

Année scolaire 2018-2019

Rentrée scolairelundi 3 septembre 2018
Fête de la Communauté françaisejeudi 27 septembre 2018
Congé d'automne (Toussaint) du lundi 29 octobre au vendredi 2 novembre 2018
Vacances d'hiver (Noël)du lundi 24 décembre 2018 au vendredi 4 janvier 2019
Congé de détente (Carnaval)..... du lundi 04 mars au vendredi 8 mars 2019
Vacances de printemps (Pâques).....du lundi 08 avril au lundi 22 avril 2019
Fête du 1er maimercredi 1er mai 2019
Congé de l'Ascensionjeudi 30 mai 2019
Lundi de Pentecôte..... lundi 10 juin 2019
Les vacances d'été débutent le lundi 1er juillet 2019

T' CONDROUSES

Le T' Condruzes fonctionne tous les jours de la semaine de 8h à 18h.

Trois véhicules sont à votre disposition, dont, désormais, un véhicule adapté !

Renseignements : 085 274610, de 9h à 16h30
(répondeur en dehors de ces heures)



Le Plan de Cohésion Sociale du Condroz, qu'est-ce que c'est ?

Le PCS Condroz est un service social transcommunal qui a pour objectifs de favoriser la cohésion sociale et de lutter pour l'accès aux droits fondamentaux de tous les citoyens. Il est actif sur la commune de Tinlot, Anthisnes, Clavier, Modave, Nandrin et Ouffet.

Dans ce cadre, il organise différentes activités ouvertes à tous comme des sorties culturelles accessibles (ex : cirque, carnaval, musées, spectacles...), des conférences sur la santé, une formation au permis de conduire théorique et une initiation à la conduite théorique (gratuites pour les RIS et les demandeurs d'emploi), des activités de rencontres (jeux de société, bars à soupe, atelier tricot ou couture, ...), des informations sur l'emploi, un ciné-club, ...

Le PCS encadre également les étés solidaires (travail d'été de jeunes jobistes au service de la commune et de leurs citoyens plus âgés), il organise des activités spécifiques pour les personnes aidées par le CPAS, il prête du matériel aux comités (vaisselle, tables, bancs, chauffages d'appoint, samovar...), il récolte et redistribue des vivres alimentaires, il anime le comité des aînés de Tinlot et réalise encore bien d'autres choses.

Si vous voulez en savoir plus sur l'une ou l'autre activité, vous pouvez vous rendre sur la page facebook "PCS Condroz" et/ou contacter François Cornet (0474/77.45.10 - chefdeprojet@pcs-condroz.be)



Le PCS du Condroz cherche toujours une personne sachant utiliser un four à pains pour faire revivre celui de Tinlot. N'hésitez pas à vous faire connaître ou à partager l'information ?

Conférence

Logement et Seniors

Sébastien Brunet
Les enjeux du vieillissement

Recima
Coopérative de logements adaptés aux personnes âgées autonomes

Abbeyfield
Habitats groupés participatifs et localifs




Anthisnes Salle communale
27 septembre 19h30

Adresse: Salle communale d'Anthisnes - Rue du Centre 25 - 4160 Anthisnes - Entrée gratuite









Fonds Européen Agricole pour le Développement rural (Feader); l'Europe investit dans les zones rurales
Groupe d'Action Locale Pays des Condruses - Rue de la Charmille 16 - 4577 Strée - www.galcondruses.be



ÊTRE PARENT, PAS FACILE TOUS LES JOURS...

Le Plan de Cohésion Sociale du Condroz organise un groupe de paroles avec pour objectif que chacun puisse écouter et partager ses expériences, difficultés et conseils.

Ce groupe sera encadré par une psychologue spécialisée dans le domaine de la vie familiale, Mme Carine Julémont, du Planning familial Ourthe-Ambève.

Un samedi par mois entre 14h30 et 16h30

- 22 septembre
- 20 octobre
- 17 novembre
- 15 décembre

Ce projet s'inscrit dans le cadre de la campagne TIP TOP pour le Condroz. **INTÉRESSÉ(E/S)?**

Contactez François Cornet au 0474/77.45.10 ou via chefdeprojet@pcs-condroz.be

Ouvert aux habitants des communes d'Anthisnes, Clavier, Modave, Nandrin, Ouffet et Tinlot.

Un Eté Solidaire à Tinlot

Ils s'appellent Guillaume, Régis, Marius, Manon et Boris...

Ces 5 étudiants, résidant à Tinlot, se sont lancés pour la première fois dans le monde du travail au service des aînés de notre commune...

Ces jeunes curieux et ouverts à la découverte ne se connaissaient pas, n'avaient que très rarement été à la rencontre des aînés de la commune et ils ne s'étaient, pour la plupart, jamais essayés aux travaux manuels...

Cependant, durant deux semaines, ces jeunes motivés et enthousiastes ont relevé le défi en allant à la rencontre des aînés avec respect, humour et bienveillance.

Au sein de 12 foyers visités et selon les besoins de chacun, ils ont appris non sans difficultés à jardiner, tailler des haies, peindre, entretenir un potager...

Non seulement, ils se sont surpassés physiquement, mais ils ont dû apprendre la technique, l'empathie, l'entraide, la collaboration, la persévérance et surtout le travail en équipe...

Au fil des rencontres, des liens se sont créés entre jeunes mais surtout avec certains aînés. Cette complicité avec les aînés est née autour d'histoires de vie, d'un repas, de photos, de conseils avisés...

Des échanges remplis d'émotions et d'enseignements.

Ces jeunes étaient encadrés par les nouvelles éducatrices du Plan de Cohésion Social du Condroz : Mélody et Mériem ainsi que par Laure-Anne, la nouvelle assistante de vie du CPAS. "L'été solidaire,



je suis partenaire" était également une première expérience pour ces travailleuses sociales qui ont été séduites par ce projet riche d'humanité, porté par l'Administration Communale et le CPAS de Tinlot.

Ces deux semaines se sont clôturées au local intergénérationnel par un dîner à la "bonne franquette" entièrement organisé par les jeunes avec l'aide et la collaboration de certains aînés. Ce moment festif a permis aux jeunes et aux aînés de se retrouver pour passer un dernier moment convivial.

Merci aux aînés qui ont répondu à l'appel de leur avoir ouvert les portes de vos maisons. Votre confiance et votre patience ont favorisé des rencontres inoubliables entre générations.

Si vous êtes intéressés par cette initiative pour le prochain Eté Solidaire 2019, vous pouvez déjà vous faire connaître auprès de Mériem Azouigh (éducatrice PCS Condroz) au 0474/775168.

Assistante de vie

Laure-Anne Damoiseaux

CPAS Anthisnes et Tinlot

laureanne@galcondruses.be

0485919364



Soutien et accompagnement pour améliorer la qualité de vie et le bien-être des personnes de plus de 60 ans vivant à domicile



LES OFFRES D'EMPLOI DU FOREM sont consultables à l'administration communale ou sur le site www.leforem.be



MIRHW
Plus d'idées et d'offres sur : www.mirhw.be
Permanences les 3^{èmes} vendredis du mois
Place Botty n°1 à 4550 Nandrin

Vous cherchez un emploi? Trouvons ensemble celui qui vous correspond!

Renseignements :
0491/37.40.26 ou 019/33.08.81
anaïs.antoine@mirhw.be

Avec le soutien de :

Les 4 Saisons
Dépôt-vente TINLOT

Christiane GAETHOFS
Route de Dinant 23
4557 SCRYP-TINLOT
Tel. 085 51 25 92
0479/96 84 58

Ouvert le Mardi de 13 h à 17 h et le Jeudi de 13 h à 17 h

La Boutique à Scry
Vêtements de seconde main, tous les articles pour enfants, jeux, ménage...
Vente et dépôt



Rentrée scolaire à l'école communale

Les membres de l'équipe pédagogique

• 82 ÉLÈVES EN MATERNELLE

avec 4 enseignants et une puéricultrice :
Mme Malou LOMBART

- 14 élèves en classe d'accueil et de 1^{ère} maternelle avec Mme Julie WARRAND
- 16 élèves en 1^{ère} maternelle avec Mme Pascale STEVART
- 25 élèves en 2^{ème} maternelle avec Mme Pascale LECLERE
- 27 élèves en 3^{ème} maternelle avec Mme Isabelle FILEE

• 149 ÉLÈVES EN PRIMAIRE

- 1^{ère} primaire : 22 élèves avec Mmes Sabine HAIDON
- 2^{ème} primaire : 28 élèves avec Mmes Muriel DOSIMONT
- 3^{ème} primaire : 25 élèves avec Mmes Sophie DELVAUX
- 4^{ème} primaire : 25 élèves avec Mme Valérie SALHI
- 5^{ème} primaire : 26 élèves avec Mme Séverine GIARDINA
- 6^{ème} primaire : 23 élèves avec Mr Alain DOFFINY

Madame Isabelle Delvigne dédoublera en partie les classes de troisième, quatrième et cinquième années.

Madame Audrey Limet dédoublera les classes de première, deuxième et sixième années.

1 psychomotricienne :

Mme Mélina RENWART

1 maître de seconde langues :

Mme Magali DEMEYER

2 maîtres de morale, religion et citoyenneté :

Mme Chantal TAZIAUX,

Mme Lydia PAGLILONGA

1 maître d'éducation physique et natation :

Mme Myriam DOSIMONT

1 aide à la direction :

Mme Michèle CATIN

4 surveillantes :

Mmes Michèle CATIN, Laurence DUBOIS, Carole ROBERT et Dawn SIDELL

1 accompagnatrice du bus TEC :

Mme Marianne VROLIX

3 techniciennes de surface :

Mmes Alexandra GRETZ, Carole ROBERT et Dawn SIDELL

Direction : Mme Geneviève FILEE



Un nouveau projet pédagogique

Suite à une formation suivie les 30 et 31 août, toute l'équipe a décidé d'adhérer à la pédagogie basée sur le principe des intelligences multiples, les Octofun. Cela ne révolutionnera pas nos pratiques mais nous permettra de valoriser chaque enfant en utilisant ses forces et de l'aider à progresser dans les domaines où il se sent moins à l'aise.

Un apéritif dinatoire dans les classes à la place du traditionnel souper de l'école.

Le vendredi 19 octobre, cet apéritif sera organisé selon la formule de l'auberge espagnole. Nous avons choisi cette nouvelle mouture pour permettre aux parents d'une même classe de mieux se connaître et aux nouvelles familles de s'intégrer plus facilement.

Quelques dates à retenir :

Jogging : vendredi 21 septembre 2018

Apéritif dinatoire : vendredi 19 octobre 2018

Fête grands-parents : vendredi 26 octobre 2018

Marché de Noël : vendredi 14 décembre 2018

Spectacle des petits (anciennement spectacle de Saint Nicolas) : vendredi 8 février 2019

Fête de l'école : samedi 1 juin 2019





Liaison Tihange-Tinlot aménagement sur la route du Condroz

L'enquête publique du SPW concernant l'aménagement des échangeurs de Tinlot sera clôturée le 11 septembre.

Selon les dernières informations officielles, les travaux débuteront en 2019.

Nous vous tiendrons informés des échéances précises et des mesures qui seront prévues.

Pour rappel :

- rond-point au carrefour Levooz,
- rond-point à la place du Pont de Soheit-Tinlot,
- aménagement de la Rue du Centre,
- aménagement de la rue de Tantonville depuis le rond point de St Vitu.



Sensibilisation aux éco-matériaux Modules gratuits et ouverts à tous

Dans le cadre de sa mission « gestion durable du logement », l'ASBL Devenirs (soutenue par le GAL Pays des Condruses) organise des modules de sensibilisation aux éco-matériaux.

Les thèmes abordés sont l'isolation écologique, les enduits naturels (enduit à l'argile, enduit à la chaux) et les peintures naturelles.

Les modules sont organisés dans notre local didactique sur le site du CTA (Centre des technologies agronomiques), rue de la charmille à 4577 Strée (Modave).

Ces ateliers sont composés d'une partie théorique et d'une partie pratique sur des « panneaux test ».

Les participants repartent avec de la documentation et un syllabus reprenant tout ce qui a été abordé.

Pour les dates, n'hésitez pas à consulter la page Facebook de Devenirs ASBL.

Pour plus d'infos ou vous inscrire :

Jérôme Clajot au 0484/260.303 ou au 0496/98.78.14

Ou par mail : j.clajot@devenirs.be



Subventions pour des plantations

Le Service Public de Wallonie octroie des subventions pour la plantation d'une haie vive, d'un taillis linéaire, d'un verger et d'alignement d'arbres ainsi que pour l'entretien des arbres têtards.

Renseignements :

D.G.A.R.N.E - Montagne Sainte-Walburge, 2 à 4000 LIEGE 04 224 58 70 - liege.dnf.dgarne@spw.wallonie.be

Service Public de Wallonie - Département de la Nature et des Forêts - Direction de la Nature

Nous vous rappelons que l'entretien des haies longeant les voiries communales incombe aux propriétaires riverains, et non aux services communaux. Il s'agit d'une obligation légale dont le non respect peut engager votre responsabilité en cas d'accident.



Isoler et améliorer son bâtiment c'est rentable.

Appel aux citoyens, commerces et entreprises
Vous souhaitez rénover votre bâtiment.

L'opération Rénov'Energie peut vous aider et vous faire gagner 500 € et plus... dès la 1ère année en isolant toiture, murs ou sol, en changeant vos vitrages, châssis ou votre chauffage, en plaçant des panneaux solaires photovoltaïques.

Les économies d'énergie paieront vos travaux !

SOIREE d'INFORMATION pour un accompagnement personnalisé

le 07/11/2018 à 20h au local Intergénérationnel (Rue Malplaquaye 1, Tinlot)

Info CORENOVE scrl – 0470/072.935 (D. Comblin) – 0472/343.652 (T. Laureys)

Gal Pays des Condruses : 0486/34.81.41 (G. Germeau) – 0474/83.47.82 (M. Wauthélet)

Collecte vos encombrants sur appel

Ressourcerie du Pays de Liège
04 220 20 00

Service gratuit

ADPP2008/1013.dbn



Tinlot ATL, été 2018 Sous le soleil !

Les 3 semaines de juillet ont rassemblé 115 enfants animés par 10 animateurs en tournante, dont 7 Tinlotois, sous la responsabilité de Florian Olivier. Ces activités étaient organisées à la Tinlotoise et à Récréa+ avec le thème « couleur de cirque ».

Le nouveau car communal a bien servi pour les sorties à Forestia, Ferme Pédagogique, Adventure Valley de Durbuy.

Cette année en plus, soleil tous les jours, sortie au bois, château gonflable, et soupe à midi de la Seniorie de Tinlot !



Et en août...

Une première semaine de stage passée sur le thème du sport et de la nature pour Récréa+.

Pour varier, ce mois-ci, les stages sont organisés à l'école de Fraiture.

Tout au long de la semaine, les enfants sont répartis en deux groupes.

Les moins de 5 ans ont été animés par Aurélie et Lucile. Les matinées étaient consacrées à la psychomotricité suivies d'activités récréatives ou culinaires, les après-midi : salade de fruits exotiques, réalisation d'une carte nature, de photophores fluorescents, jeux d'extérieur...

Quant au plus de 5 ans, ils ont été animés par Damien, Jérémy et Alexandre (les matinées).

Ces matinées ont été rythmées par les activités extérieures telles que le baseball, réalisation de parfums, chasse aux arbres... Pour les après-midi, le multisports était mis à l'honneur dans la salle de gymnastique ou en extérieur par Ludovic et Yves (animateurs TSA).

Une activité collective fut organisée le lundi dans les bois de Fraiture. Les enfants ont réalisé des cabanes, des récoltes de bois, de feuilles et d'autres éléments naturels pour leurs activités ainsi qu'un jeu de stratégie.

Et pour finir cette chouette semaine, une sortie était prévue à la piscine de Wanze le vendredi.

Les plus grands sont repartis à midi pour leur après-midi multisports. Alors que les petits sont restés à Wanze pour profiter de la plaine de jeux.

Séverine Defaveri – animatrice responsable

Audrey Hicter - Coordinatrice ATL

Sur les cinq semaines de vacances, ce sont donc 199 enfants qui ont bénéficié de ces activités organisées par le service Accueil Temps Libre de la commune.





La Trayeuse à Seny



Hubert, le géant de Statte à Fraiture

Ça s'est passé chez nous !



Sacha, Noé et Louis à Abée

CCT : Le 5 août dernier, une balade très réussie...

Ensoleillée, récréative, culturelle, animée, insolite, conviviale, gourmande, cette 4ème balade d'été du Comité Culturel a connu cette année encore un très grand succès.

Limitée à 170 participants, elle a permis aux Tinlotois et à leurs amis de se côtoyer, de se retrouver tout au long des six étapes de la journée, dans nos six villages.

Entre l'apéro à Soheit-Tinlot et le café gourmand à Abée, des dégustations et animations...

Une crème de cerfeuil servie au son de la cornemuse de la « Trayeuse » à Seny, un vésuve de fruits rouges pour Hubert le géant de Statte à Fraiture, les scampis appréciés par Eric Morelle à l'accordéon à Scry, le demi-coq au menu de Ludo le guitariste à Ramelot et de retour chez nous, Sacha et Noé à la guitare et à la clarinette pour clôturer la journée... D'excellentes préparations, de beaux moments appréciés de tous !

Et en surplus, six endroits à découvrir sur le parcours avec, à la clé, quelques petits lots et deux entrées pour notre spectacle de novembre.

Bravo et merci aux comités impliqués, aux bénévoles aidants, aux membres du Comité Culturel qui ont permis cette journée festive ! Tous se reconnaîtront !

Pour le CCT, André Dumont, président.



Dany DEVIGNAT

Tous travaux de peinture
Rue des Aubépines, 22 - 4557 TINLOT
085/ 51 14 15

la Trouffette

Bière Artisanale
 brassée par Philippe Minne
 Blonde-Brune-Rousse
 Belle d'été-BPA-Givrée
 Disponible en 75cl et Fût de 20L
 3 rue de Liège à Fraiture - 0475 87 83 66

La Cuisine du Jour
Traiteur Sarowski Laurent
 Préparation de Menu du Jour
 Organisateur de Banquet
 Menu différent tous les jours, simple et raffiné
 Menu livré 11h00 - 14h00
 À emporter 17h00 - 19h30
 Rue de Tantonville, 20 - 4557 Soheit-Tinlot
0499/38.13.39 - 085/51.41.09
 www.cuisinedujour.be

FAMILIA
 PHARMACIE CONSEIL

PAR SYMPATHIE

Pharmacie Familia SOHEIT - TINLOT
 67 Rue du Centre, 4557 Soheit - Tinlot

monfamilia.be

Marcel PONTHER
 Géomètre-Expert
 Expert judiciaire
 Pathologie des bâtiments

GSM 0495 / 93 64 32
 TÉL 085 / 51 15 83
 FAX 085 / 51 33 35
 Rue de la Vieille Forge 11 - B-4557 Fraiture

Le Grenier

3 salles de réception
 de 20 à 300 personnes
 Libre de traiteur
 &
 6 chambres d'hôtes
 Petit déjeuner terrasse

Rue Château d'Abée, 3 - 4557 Abée (Tinlot)
 085/51.11.84 • 0473/83.67.55
 infos@sallelegrenier.be - www.sallelegrenier.be



Retour sur la fièvre du Mondial à Fraiture

Semaines de questionnements mais surtout semaines d'effervescences, d'investissements permanents, de partages, de joies intenses dans un lieu finalement propice voire magique à la rencontre et à l'émergence d'émotions XXXL.

Le Mondial a créé dans notre royaume un enthousiasme démesuré et il a suscité une résurgence de notre identité nationale. Microcosme de cette dynamique et de cet état d'esprit général, la place de Fraiture a vécu au rythme « endiablé » des exploits des Diables Rouges.

La fièvre était brûlante mais pas inquiétante ; elle a rassemblé les gens bien au-delà de nos frontières villageoises, elle a accueilli des supporters flamands, présents un w-e dans la région, qui ont goûté à l'hospitalité condruzienne, elle a vu débarquer, un peu perdus, 4 supporters péruviens originaires de la région verviétoise, elle a rassemblé six anciens entraîneurs et délégués de l'équipe première qui venaient refaire une petite immersion dans l'ambiance fraituroise (merci à eux), elle a élargi plus que symboliquement les "résistances" de gens qui se parlaient peu ou ne se côtoyaient pas et c'est assurément une des plus belles victoires, certes potentiellement éphémères, de ce genre de projet.

Pour rappel, ce projet de Mondial sur écran géant présente un caractère particulier et peut-être unique car il réunit 4 associations du village : la Maison des Jeunes, le Royal Fraiture Sports, le Syndicat d'Initiative et l'asbl le D'zy (les deux dernières soutenant la coordination des deux premières).

- Grand merci à tous les bénévoles de ces associations qui ont investi sans compter pour être présents match après match, étape victorieuse après étape victorieuse.

- Merci à la Commune de Tinlot pour son soutien et sa collaboration,

- Merci à Alain pour son relais fidèle sur le blog

- Merci à la Police du Condroz pour sa supervision des événements

- Merci à la Commune de Nandrin pour le prêt de matériel

- Merci aux sponsors qui ont cru au projet

- Merci à la Fabrique d'église pour le prêt d'un local de stockage bienvenu

- Merci bien sûr au voisinage qui a supporté cette animation avec les inconvénients d'une mobilité parfois rendue difficile et d'enthousiasmes souvent débordants

- Merci évidemment à tout ce public familial enthousiaste, patient, correct et d'humeur festive

En ces jours de première évaluation, on peut estimer, lors de ce mois de diffusion, le passage sur le site à globalement 4500 à 5000 personnes.

On y a rencontré les fidèles, les footeux habituels, les curieux, et puis ceux que nous avons découvert match après match toujours plus nombreux, semblant démontrer ainsi que le bouche-à-oreille était efficace et que des échos positifs se diffusaient bien au-delà de ce que nous imaginions.

Une seule bagarre initiée par des protagonistes éméchés et vite contrôlée, est à signaler et à regretter lors du premier match.

Il est évident qu'au-delà de l'investissement global énorme (on considère qu'il y a près d'une centaine de personnes différentes qui ont apporté un petit ou un grand coup de main) et d'une collaboration large et diversifiée, deux facteurs inéluctables et indispensables ont favorisé cette réussite :

- les conditions climatiques exceptionnelles qui se sont mises au diapason de l'équipe nationale

- et les résultats fabuleux et enthousiasmants des Diables Rouges.

Il a manqué ce « tout petit rien » face au « réalisme cynique » (soyons un peu chauvins) du football français pour terminer un mois de festivités en apothéose lors d'un dimanche caniculaire qui aurait sans doute avancé voire exacerbé notre fête nationale de quelques jours.

Mais, nous sommes loin de bouder notre satisfaction.

- Satisfaction d'avoir eu les ressources pour tenir avec constance ce projet d'envergure et d'avoir pu montrer qu'unir nos ressources d'acteurs de la vie locale était un atout indéniable

- Satisfaction d'avoir côtoyé des gens heureux tout cela à cause d'un ballon rond,

- Satisfaction d'avoir démontré que le dynamisme et la convivialité d'une région rurale étaient une réalité,

- Satisfaction d'avoir contribué à alimenter des souvenirs qui, pour certains, resteront gravés très longtemps.

Merci à nous tous pour ce partage d'émotions.

*Pour les organisateurs
Paul Olivier*



Fraiture Sport

Quelques minutes avant l'ouverture du Mondial, Fraiture Sports présentait la nouvelle équipe de foot pour cette saison.

Tous étaient au rendez-vous sous l'écran géant de retransmission installé sur la place du village.



Participer à l'aventure

GRANDIR !

LES SCOUTS DE NANDRIN-TINLOT ET ENVIRONS





Une section pour chaque tranche d'âge, à partir de 6 ans !

Le parcours scout

Le groupe scout est organisé en quatre sections, chacune correspondant à une tranche d'âge. Le groupe d'unité scoutiste se coordonne afin de donner une continuité et une stabilité au projet pédagogique.

UN PROJET DE 12 ANS !

6-8 ans	8-12 ans	12-16 ans	16-18 ans
 LES BALADINS À la ribambelle, je prends confiance.	 LES LOUVETOUX À la meute, je vis pleinement avec les autres.	 LES ÉCLAIREURS À la troupe, je construis avec les autres.	 LES PIONNIERS Au poste, je m'engage.

Contactez-nous : Valérie Gordenne 0473/92.11.01
Retrouvez-nous : www.lesscouts-nandrin-tinlot.be

Retour sur un camp fou, fou, fou...

Entrez avec nous dans l'aventure "365 jours express..." à Brisy Avec les louveteaux de l'Unité Scouts de Nandrin-Tinlot et environs

Du 1er au 10 juillet, les louveteaux âgés de 8 à 11 ans, accompagnés de 5 animatrices, ont vécu un camp sur le thème "365 jours express".

10 jours entre amis, au cours desquels, les enfants revivaient, sous forme de jeux, les grands événements de l'année ! Au programme, notamment, un concours cuisine aux saveurs de Noël, des attaques de camps revisités pour aborder le thème de l'Armistice et le passage des promesses pour sceller cette journée historique, sans oublier de fêter halloween avec un jeu de nuit à donner la chair de poule !

Les louveteaux ont ainsi pu vivre, aidés par une météo plus que parfaite, 10 journées d'aventures et de jeux « trop trop cool », selon les dires des intéressés.

Le reste de l'année, les louveteaux se réunissent tous les samedis (excepté le 1er samedi du mois) de 14h à 17h. Le plus souvent, les rendez-vous sont donnés en pleine nature pour faire vivre aux enfants des après-midi de jeux inoubliables. Le camp est l'apogée de cette année passée ensemble, où cette petite équipe resserre les liens, déjà bien noués en cours d'année.

Nouveauté cette année, dès le mois de septembre, l'Unité de Nandrin-Tinlot s'agrandit en ouvrant une section baladin destinée aux enfants de 6 à 8 ans.

Si vous êtes intéressés, n'attendez plus et venez tenter avec nous la grande aventure du scoutisme.

Infos : Valérie GORDENNE : 0473/92.11.01.

L'été dans nos villages • L'été dans nos villages • L'été dans nos villages



© A. L.



© A. L.



© A. L.

Fête du Blé qui Lève le 23 juin Rendez-vous incontournable des gymnastes et de leurs familles. Le spectacle permet à chaque enfant, du plus petit au plus grand, de se produire à plusieurs reprises et de montrer avec fierté ce qu'il est capable d'accomplir après une année de cours.



Fête locale à Fraiture Après le recueillement devant le monument aux morts, c'est la fête ! Les responsables ont choisi cette année d'organiser le repas le dimanche midi à la place du samedi en soirée. Une belle initiative !



Brocante et fête de Scry en juillet Un tout grand merci à vous qui participez activement à nos activités. C'est grâce à vous que, dans notre beau village de Scry, règne une ambiance que plus d'un nous envie. Que ce soit notre barbecue qui a accueilli quelque 120 couverts, notre brocante dont on ne fait plus la réputation ou notre fête de village, tout a remporté un véritable succès. Certes le soleil était de la partie mais sans votre fidélité à nos activités rien n'aurait été possible. Sans votre participation, il ne nous aurait pas été possible d'organiser notre excursion du mois de septembre à Pairi Daiza. Ce n'est pas un car qu'il nous a fallu mais deux pour répondre à la demande. Jetons maintenant un regard sur le futur. Nos prochaines activités pour la fin du 2nd semestre de l'année pointent déjà le bout de leur nez alors... à vos agendas... Nous vous y attendons nombreux !



© A. L.



© A. L.



© A. L.

Rentrée scolaire à l'école Ste Reine à Soheit-Tinlot C'est une excellente rentrée : 70 enfants ont repris le chemin de l'école. On y ouvre ainsi un 1/2 tps supplémentaire en primaire et on y maintient le 1/2 en maternelle ... qui risque de se transformer en un temps plein dans le courant de l'année. Que de bonnes nouvelles donc !

L'été dans nos villages • L'été dans nos villages • L'été dans nos villages



Fête d'Abée

Après la célébration, moment de rencontre au château de Mr d'Aspremont, ouvert au public pour l'occasion. L'histoire de ce site, les armoiries du château enchantent Mr Pauquay, passionné d'histoire locale et auteur d'un travail remarquable au sein de la CCATM de Tinlot.
<http://www.tinlot.be/loisirs/decouvrir-tinlot/un-peu-dhistoire>



Fête de Seny le 26 aout

Lors de la cérémonie devant le monument, Mr Jean Lizin, représentant les anciens combattants, remet la médaille commémorative de la fin de la 1ère guerre mondiale à Mr Christian Goëns, responsable des associations de Tinlot. Ensuite, amis et familles sont accueillis pour un après midi de rencontres. Ici la chorale de Tinlot après sa belle prestation à la messe..
 Le comité du Baty lance un appel aux bonnes volontés pour l'organisation des activités prochaines !



Brocante de Fraiture le 2 septembre

Organisée au profit de l'asbl Hippopassion, la brocante a bénéficié d'un soleil généreux et de nombreux visiteurs. Bar, restauration, balades en calèche, balades à cheval ... tout était prévu !



Vendredi 31 août : la commune invitait les jeunes au Memorial Van Damme à Bruxelles. Comme chaque année, super ambiance. Le spectacle était magnifique et les jeunes se sont bien amusés. Une très belle initiative communale.
Laurence



Fête de la ruralité

Cette année encore, le 1er juillet, à Vyle et Tharoul, c'était le grand rendez-vous pour mettre à l'honneur la ruralité dans notre région : produits locaux, anciens métiers, démonstrations diverses, animaux, défilé de tracteurs. Il y en a pour tous les goûts

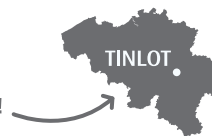




Astel Medica
Created by Life.

Votre partenaire n°1 en matière de bactéries

Pas loin de chez vous, dans le Zoning Industriel de Soheit-Tinlot !



www.astel-medica.com

Probiotal[®] D,

vosre armure intégrée

SYSTEME IMMUNITAIRE*

18 milliards de bactéries :
3 familles, 5 souches.

Résistance maîtrisée des bactéries aux antibiotiques

*contient de la vitamine D₃ qui contribue au fonctionnement normal du système immunitaire

Transit difficile?

CONSTI-transil[®] devient EASY-transil[®]
Nouveau look, mêmes composition, prix et qualité !

4 en 1

- ALGUES
- FIBRES
- PLANTES DOUCES
- BACTÉRIES

EASY-transil[®]

Facilitez votre transit
Action naturelle, douce et synergique

ARTECHOL[®] in

4 in 1

- Choline
- Thiamine (vit. B1)
- Monacoline K
- L. rhamnosus Lipo 671[®]*

CHOLESTEROL?

Agit là où il faut, lorsqu'il le faut...

Astel Medica
Created by Life.

Visitez notre nouveau site internet :
www.astel-medica.com

Brico RULOT

MÉNAGE - CADEAUX
 PETIT ÉLECTROMÉNAGER
 BRICOLAGE - SANITAIRE
 LUMINAIRE - JARDINAGE

085/ 51 30 88

Zoning industriel : rue du Montys - TINLOT



IVECO

Garage Alex REGINSTER et Fils

VEHICULES UTILITAIRES - VOITURES TOUTES MARQUES

Vente - Entretien - Réparation

6, rue du Montys - 4557 TINLOT - **085/ 51.15.50**
 reginster.thierry@gmail.com - www.iveco.com

Fabricants d'auvents soudés
 Fabrikant van gelaste voortenten

A.D.M. BACHES

Rue du Zoning, 3 - B-4557 TINLOT
 ZONING INDUSTRIEL DE TINLOT
 www.auventadm.com



LIVRAISON A DOMICILE POSSIBLE

085/ 61.60.30



National 90 sortie Hermalle-sous-Huy

14, rue des Tuilliers 4480 Hermalle-sous-Huy

Suivez l'écureuil...



Portes
 Hormann

Banne
 Solaire

Menuiserie DEMLLENNE ALAIN
 Rue Croix-Rouge 19
 4557 FRAITURE
 Tél. 085/51.35.95

Châssis bois-PVC
 Travaux intérieurs
 Vérandas



Barbara & Jean-Paul
 TOURNEMENNE

SOINS À DOMICILE
 RÉFÉRENT EN SOINS DE PLAIES

0496/ 57 72 86

TINLOT-NANDRIN-NEUPRE-SERAING

DEVIS GRATUITS

Levooz

Boulevard du Centre, 54 à Tiriot
085-61.60.80
 www.levooz.com

Venez découvrir nos

- Tonnelles de jardins
- Pergolas
- Fermatures de terrasses
- Auvents de caravanes

KAKET 4X4 Service

Rue du Montys 8 - SOHEIT-TINLOT
 Tél.: 085/51 17 20

Dépannage 24h/24h

Location camionnettes
 Votre boutique 4x4
 Raid Adventure Service

www.kaket.be - services@kaket.be



Pierre Lecomte

Votre délégué indépendant pompes funèbres pour le Condroz

GSM : 0498 33 54 04 /// Tél. privé : 086 84 07 47

4557 Fraiture - Tinlot

Adresse bureau
 Rue de Waremmé 7 - 4530 Villers-le-Bouillet
 Tél. 085 23 16 36 - Fax : 085 21 62 93
 info@funeraillesnoel.be

Funérariums à
 Marchin / Huy / Villers-le-Bouillet / Braives
 Mortuaires à domicile et monuments funéraires



Depuis 1976

www.funeraillesnoel.be



FIDUCIAIRE CEFIMO s.r.l.

Rue du Tijn, 2A - 4500 HUY

Experts-Comptables
 Conseils Fiscaux
 Associés

Bernard WATHELET
 Joël PREVOT
 Pascal ERPICUM
 Freddy RENARD

Gestion d'entreprises
 Comptabilité - Fiscalité
 Lois sociales - Expertises



Experts-Comptables - Conseils Fiscaux

Avenue de Beaulieu, 17 - B-4500 HUY (Bret-Mais)
 Tél. 085 310 500 - Fax 085 310 500

Email : info@cefimo.be

Carrosserie agréée par toutes
 les compagnies d'assurances



Agence officielle Opel

Montys Motor

www.montysmotor.be

TINLOT

montys@skynet.be



085.51.31.51



le coq aux champs
restaurant

Tél: 085/512014

www.lecoqauxchamps.be
info@lecoqauxchamps.be

Fermeture: samedi midi, dimanche, lundi

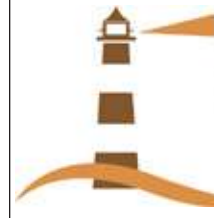


RAQUET Sylvie

Sophrologue
Caycédienne

Chemin de Messe, 27
4557 TINLOT

0476/ 311 727
sylviejacquesraquet@hotmail.com



COMALO
comptabilité - fiscalité
création d'entreprises

Rue de Villers 18
4557 Tinlot

0497/71.90.20

jfl@comalo.be
www.comalo.be

S.c.P.R.L. COMALO (T.V.A. 0668.742.348) (Agréée I.P.C.F. 70502327)
Représentée par J-F LACASSE, gérant
Comptable-Fiscaliste agréé I.P.C.F. 30344327

l'Hortus
RESTAURANT

Cuisine du terroir - Soheit-Tinlot
Carine COULEE
0477 66 76 89 - 085 30 26 14

Vendredi midi et soir
Samedi soir
Dimanche midi et soir
Lundi midi

Vierset-Barse

Ouvert de 7h30 à 12h00
et de 13h30 à 18h00
Le dimanche
jusqu'à 13h00

Fermé le mercredi
Tél: 085/23 33 28



Tinlot

Ouvert de
7h30 à 18h30
Le dimanche
jusqu'à 16h00

Fermé le mercredi
Tél: 085/61 16 06

Art et coiffure

Dame - Enfant - Homme
Solarium

Rue des Tombes, 15 - 4557 Fraiture

085/ 51.11.32

Ouvert du mercredi au samedi sur rendez-vous

Restaurant



Cuisine
française

Rue du Centre, 12 - 4557 Tinlot
Ouvert de 12 à 14h et de 18 à 21h

Fermé le mardi soir, le mercredi et jeudi,
sauf les jours fériés

Tél: 085/51.18.63 - Fax: 085/51.48.35



**Valentine
TAGNON**

accueille vos enfants
de 0 à 3 ans

Les P'tits Filous : 0499/ 20 77 63
Rue du Château d'Abée, 3 - 4557 Abée (Tinlot)

rulot
home décoration

CONSEIL EN DECORATION - ARTICLE DECO - PAPIER PEINT
PEINTURE - REVÊTEMENT DE SOL - STORES PARE-SOLEIL
CARPETTES - TISSUS - CARRELAGES - NOS SERVICES

Rue du Montys, 18 - 4557 Soheit-Tinlot - 085 51 17 62
gerard-rulot@hotmail.com - www.rulot-home-decoration.be

**Les Funérailles
DUBOIS & TANIER**

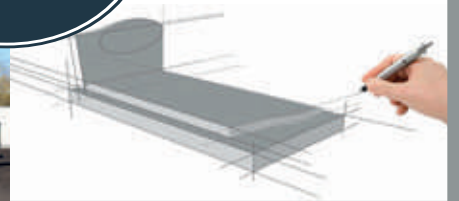
Rue de Tantonville, 10 - 4557 TINLOT

085/21.18.64

Funérarium



Monuments &
Caveaux funéraires



**Les 4
Saisons**
Dépôt-vente TINLOT

Christiane GAETHOFS
Route de Dinant 23
4557 SCRÏ-TINLOT
Tél. 085 51 25 92
0479/96 84 58

Ouvert
le Mardi
de 13 h à 17 h
et le Jeudi
de 13 h à 17 h

La Boutique à Scry

Vêtements de seconde main,
tous les articles pour enfants, jeux, ménage...

Vente et dépôt



Rue de la gendarmerie, 45
4550 NANDRIN



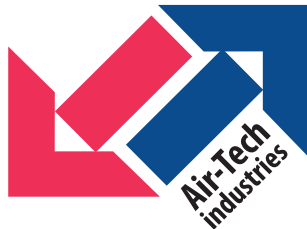
**J.L. COLLIN Peintures
& décoration**

Tous travaux de peinture

Intérieur - Extérieur - Façades
Peinture projetée et traditionnelle
Revêtements murs et sols - Tapissage

Rue du Zoning, 6 - 4557 TINLOT - GSM: 0477/214 001

**LES OFFRES
D'EMPLOI
DU FOREM
sont consultables
à l'administration
communale ou
sur le site
www.leforem.be**



Air-Tech
industries

Ruelle du Tige 7 à 4557 Scry

T. 085/513.114 air-tech@skynet.be

Etude - Réalisation - Maintenance

Installations d'aspiration et filtration

Poussières - Brouillards d'huile -

Fumées - Gaz - Solvants - Odeurs

Filtres : manches, cartouches, carbone actif...

Ventilateurs : tous types industriels.

Installations anti-explosion ATEX.



0499/63.15.43

création et entretien - taille - abattage - plantation

Transports GARSOUX sprl

RICHARD - ERWIN PREVOT



Produits Pétroliers
Station service 24h/24



www.mazout-prevot.be
richard.prevot@prevot-group.be

Tél: 085/51.22.23 - Fax: 085/51.11.06
Rue Martinpa, 17 - 4557 TINLOT



INFIRMIORE 0479/ 05 09 71

indépendante
à domicile

Rte de Terwagne, 18
4557 SENY

Corina
MONTEFORTE

7/7 jours
Agrées ttes mutuelles

Centre Paramédical

PLURI-K



CRYOLIPOLYSE

(liposuccion non invasive)

Les régimes sévères et le sport ne suffisent plus à faire disparaître les graisses tenaces de vos hanches, jambes, ventre, taille... ?

BYE BYE les rondeurs accumulées pendant l'hiver!

La technique **LIPOFREEZE** vous aide à retrouver un corps plus mince dès la 1ère séance.

En moyenne, on constate **22% de graisse en moins** dès la première séance!

N'hésitez pas à vous renseigner !



+32(0)479/82.17.03
+32(0)83/68.99.28



PLURIK
@YAHOO.COM



RUE D'ANDENNE, 10
HAVELANGE

TARIFS 2017



ZONES POSSIBLES:

- Un ventre (abdomen)
- L'intérieur des cuisses
- Culotte de cheval
- Poignées d'amour
- Bras
- Genoux
- Pli du dos

POSSIBILITÉ D'UN SUIVI PAR LA NUTRITIONNISTE DE NOTRE CENTRE AFIN D'OPTIMISER LES RÉSULTATS OBTENUS.



Tarifs dès le 1^{er} avril 2017

- 1 séance : 150€
- 3 séances : 400€



Bureau des Géomètres-Experts

Yves SACRE et Marcel PONTHER

Boulevard Ed. Lieutenant 7a B-4130 THIFF
Rue de la Vieille Forge 11 B-4557 Fraiture

E-mail : yves.sacre@urbatex.be
Tél. : 04/388.37.38 ou 0498/45.05.94
www.urbatex.be



Marcel PONTHER

Géomètre-Expert
Expert judiciaire
Pathologie des bâtiments

GSM 0495 / 93 64 32
TÉL 085 / 51 15 83
FAX 085 / 51 33 35
Rue de la Vieille Forge 11 - B-4557 Fraiture

Ets Dechamps et Fils

ELECTRO - TV - HI-FI - VIDEO - MATERIEL ELECTRIQUE
Liste de mariage - dépannage

Rue de Dinant, 22 - 4550 NANDRIN -



085/ 51 11 79



ENTREPRISE
DE RENOVATION ET FINITION

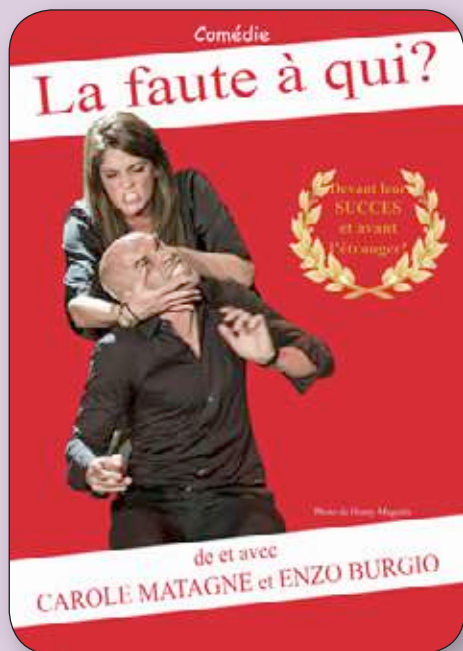
"Spécialiste en salle de bain"

Gsm: 0475/70.84.85





Le Comité Culturel de Tinlot vous invite au souper spectacle de...



Histoire d'en Rire présente...
« LA FAUTE À QUI ? »
Comédie avec
Enzo BURGIO
et **Carole MATAGNE**

Samedi 17 novembre à 20h15

à «La Tinlotoise»
rue de l'Église à TINLOT

Spectacle seul :

20 € (ouverture des portes: 20 h 15)

Souper + Spectacle :

30 € à partir de 18 h 30

Au menu :

la traditionnelle "Choucroute - Paysanne"

Réservation obligatoire pour le 10 novembre

chez Jeannine MILLET
(0479/ 735 053 ou 085/51 10 83).

Seul le paiement au compte BE52-0013-4251-9709 du CCTinlot validera les réservations!

(En communication : NOM + Prénom + nombre de places X 20 € et/ou nombre de places X 30 €)

Préventes pour le spectacle :

- Librairie Noël, IV Bras Nandrin

- Station Total, route de Huy à Strée

*Organisation: Comité CULTUREL de TINLOT
avec le soutien du Centre Culturel de Huy, de la
commune de Tinlot et de la province de Liège.*

Le Comité Culturel de Tinlot vous invite aux Rendez-vous du Livre



Laurent DEMOULIN
nous présentera...
« Robinson »

(Prix Rossel 2017)

Vendredi 12 octobre à 20h

à l' Espace Malplaquaye à TINLOT

« Le récit est centré sur Robinson, un enfant autiste de 10 ans et qui ne parle pas.

Des tranches de vie quotidiennes écrites sans sensiblerie... »



Thierry LUTHERS
nous présentera...
« Derniers domiciles connus »

Vendredi 9 Novembre à 20h

à l' Espace Malplaquaye à TINLOT

«Partir à la découverte des tombes des belges célèbres enterrés dans les cimetières de la province de Liège, c'est ce que propose Thierry Luthers, journaliste sportif à la RTBF»

une date à retenir

Noël au Théâtre :

le 26 décembre 2018 à 17 heures

Salle La TINLOTOISE , rue de l'Église à Tinlot

La santé par l'activité physique adaptée!

REPRISE DES ENTRAÎNEMENTS

Commune de **Tinlot**

Pour la santé, pour le plaisir : Chevine en charge des Aînés : Christine GUYOT

Bougeons ensemble! Agent traitant : Christelle COLLAERS

L'asbl GymSana, avec l'aide de la commune de Tinlot, vous propose des cours collectifs d'activité physique adaptée à votre santé ; à travers des exercices de gym douce et de prévention des chutes. Créé avec des médecins, des kinés et des cardiologues, vous (re)découvrirez un programme adapté à vous, avec du matériel ludique et varié pour un vrai moment de plaisir partagé... ☺

Quand ? Venez découvrir ce cours tous les **MARDI** de **11h à 12h**, à la Salle « La Tinlotoise », Rue de l'Église 27

Combien? 5€/ séance (1ère séance gratuite et intervention possible de votre mutuelle)

DEMO GRATUITE le 04 SEPTEMBRE à 11h

Pour plus de renseignements, contactez Nicolas Gillet (Responsable du cours) au 0477/71 12 29

GYMSANA
www.gymsana.be
info@gymsana.be
0493 77 05 44

Expo champignons

Local des J.N.C.
Rue Bouhaye n°36
à FRAITURE-en-Condroz

SAMEDI 20 octobre 2018
de 15h à 20h
DIMANCHE 21 octobre 2018
de 9h30 à 14h



- Exposition des espèces de nos régions
- Détermination des champignons par des spécialistes
- Promenade familiale le dimanche matin dans les bois de Fraiture-Nandrin (rendez-vous au local des J.N.C. à 9h30 précises)
- Dégustation de champignons des bois

Organisation :
JNC (Jeunes Naturalistes du Condroz)
Renseignements :
085/51 28 36 - eloypaul@gmail.com

Au profit des jeunes naturalistes du Condroz et de l'école St-Martin-Ste-Reine

21.09 2018

Le Jogging Nocturne*
DE L'ÉCOLE DE FRAITURE

19ème ÉDITION
DANS LE CADRE DU CHALLENGE CONDROSIEN

RENDEZ-VOUS DEVANT L'ÉCOLE DE FRAITURE, RUE DE LIÈGE 1 À 4557 FRAITURE-EN-CONDROZ

19H45 : 12KM - 20H : 6KM

RENSEIGNEMENTS : CHRISTOPHE TAENS - T. 0498/291221 - CHRISTOPHE.TAENS@GMAIL.COM
MARDI 19H45 - 2 H20 SUR RÉSERVATION PRÉALABLE UNIQUEMENT : CHRISTOPHE.TAENS@GMAIL.COM

*LAMPE FRONTALE / DE POCHE OBLIGATOIRE

FRAITURE-EN-CONDROZ



Le SI Entre Eaux et Châteaux vous invite Chasse au trésor à la lampe de poche à Seny Le vendredi 12 octobre à 18h

Inauguration d'une nouvelle chasse au trésor dans un village aux richesses insoupçonnées. Animations diverses.

INSCRIPTION OBLIGATOIRE 085/41.29.69
info.sivh@gmail.com - www.eauxetchateaux.be

Un groupe de parents super motivés se réunit chaque année à plusieurs reprises pour finaliser cette belle activité.

Bravo et merci à eux. Un gros travail mais aussi une belle récompense quand on voit la réussite chaque année.

Les enfants de l'école quant à eux participent à un petit jogging organisé par Madame Myriam, notre professeur de gymnastique. Ce petit jogging est ouvert aussi aux enfants qui ne fréquentent pas notre école.

Munissez-vous d'une lampe de poche ou d'une lampe frontale

Rallye du Condroz

le dimanche 5 novembre à Ramelot

Circuit : Linchet, Ramelot, Tumulus, Abée et arrivée rue Botteresse.

Formations Mobitic

à destination des aînés

au local intergénérationnel Rue Malplaquaye. Les 17/10, 08/11 et 12/12

Les informations suivront

Les 3X20 de Tinlot vous invitent

Le jeudi 25 octobre : dîner à 12h Seny

Le jeudi 6 décembre : dîner de fin d'année à 12h à Seny.

Inscriptions : 085 51 16 24

Marche Adeps du Blé qui lève

Le dimanche 07/10/2018.

Des parcours de 5, 10, 15 et 20 kilomètres proposés au départ de notre salle (Rue de l'Eglise, 9 à 4557 Tinlot) !

Parcours de 5 kms accessible aux personnes à mobilité réduite accompagnées et aux poussettes.

Secrétariat d'accueil ouvert de 8h à 18h et inscription gratuite à la marche !

A vos agendas ! Ce sera l'occasion de venir découvrir ou redécouvrir notre belle région.

Stages d'automne du Blé qui lève

Vous trouverez les renseignements sur la page des activités de l'ATL.

Renseignements et inscriptions 0473/45.69.83 ou gymtinlot@outlook.be



Venez découvrir les danses sportives.

Porte ouverte gratuite :

Le lundi 10 septembre 2018 à 20h00

à la salle « La Grange » de Les Avins – CLAVIER :

Présentation des 3 professeurs qualifiés :

Philippe et Valérie de Marneffe et Sabine Debeule.

Démonstration des danses qu'il est possible d'apprendre.

Inscriptions.

Lancement d'une troisième session de cours de danses.

A la salle « La Grange » de Les Avins, rue du Centre, 21 – CLAVIER -, le lundi soir.

Les deux premières sessions ont permis de découvrir :

- dans un cours, le rock 4 et 6 temps
- dans l'autre cours, les valse lentes puis rapides.

La prochaine session, nous vous proposons de choisir ensemble les cours qui seront donnés.

Panachage possible de maximum 3 danses par cours parmi le panel ci-après :

Disco rock, Valse lente, Valse viennoise, Tango, Quickstep, Cha-Cha, Rumba, Salsa, Samba, Merengue et /ou Bachata. + découverte de danses en ligne.

Et pourquoi pas découvrir ou redécouvrir les danses musettes.

Votre choix est déjà ciblé, faites le nous savoir promptement.

Un seul impératif pour ouvrir un cours, avoir au minimum 5 couples inscrits.

Les cours débiteront le lundi 17 septembre et se termineront le lundi 17 décembre soit 14 périodes d'une heure de cours. Coût de la session des 14 périodes : 84 € / personne.

N/B : suivant les mutuelles, cette activité promérite un remboursement d'environ 30 €/pers.

Faites le premier pas, vos pieds feront le reste ...

Resp. : Jean Wathelet 0478/378152 ou j.wathelet1@gmail.com
et André Hardenne 0477/741047 ou andre.hardenne@outlook.be

Communiquer avec ses ados, ses enfants

Les relations dans votre famille, avec vos enfants, vos ados manquent de fluidité ?
Vous voudriez communiquer en étant plus à l'écoute de vos propres besoins et de ceux de votre interlocuteur ?

Paideia-For'Médiation vous invite à des formations sous forme d'ateliers autour de la

COMMUNICATION BIENVEILLANTE

le samedi de 9 à 12.30, rue d'Ellemelle 9 à 4557 Seny.

Dates du premier module : 13-27 octobre – 24 novembre 2018

Dates du second module :

À partir de janvier 2019 – à convenir avec les participants.



Pascale Javaux
Médiatrice agréée
en matière sociale & familiale
Formatrice

pascalejavaux@paideiaformation.com
www.linkedin.com/in/pjavaux
<https://www.facebook.com/paideiaformation/>
<https://paideiaformation.com>
+32 (0)479 840 775
Rue d'Ellemelle 9
4557 Seny

MODULE 1

Atelier n°1 :

J'observe, je sens, je détecte et j'écoute : observation des faits et découverte des émotions – quels besoins cachés ?

La posture de la girafe sur ma colline.

- Qu'est-ce qu'une communication réussie pour moi ?
 - Quelques mécanismes d'incompréhension.
- L'origine des émotions : le stimulus et la cause.
 - Qu'est-ce qui me chiffonne ?
 - De quoi ai-je besoin ?
- Une caméra intégrée : observation et investigation sur ma colline.

Atelier n°2 :

J'observe, je sens, je détecte et j'écoute : observation des faits et découverte des émotions – quels besoins cachés ?

La posture de la girafe sur la colline de l'autre.

- Qu'est-ce qu'une communication réussie pour l'autre ?
 - Quelques mécanismes d'incompréhension.
- L'origine des émotions : le stimulus et la cause.
 - Qu'est-ce qui chiffonne l'autre ?
 - De quoi l'autre a-t-il besoin ?
- Une caméra intégrée : observation et investigation sur la colline de l'autre.
- Le voyage d'une colline à l'autre.

Atelier n°3 :

Je fais une demande positive, claire, concrète, réaliste et opposable.
La girafe d'une colline à l'autre.

- Les voyages d'une colline à l'autre.
- La demande : positive, claire, concrète, réaliste, opposable.
- Le refus.
- La gratitude.

MODULE 2

Atelier n°4 :

De la théorie à la pratique quotidienne : partage d'expériences.
La danse de la girafe.

- Partage d'expériences récentes.
- Jeux de rôle.
- Regards sur la pratique et perspectives.

Atelier n°5 :

Suggestions et prises de décisions dans le cadre familial : la participation de chacun.

- Expérimentation d'une situation de prise de décision dans un groupe.
- Transposition aux situations familiales.

Atelier n°6 :

De la théorie à la pratique quotidienne : partage d'expériences.
La danse de la girafe.

- Partage d'expériences récentes.
- Jeux de rôle.
- Regards sur la pratique et perspectives.



TARIF & INSCRIPTION

Par module : 120 euros
Renseignements complémentaires et inscription par mail à l'attention de Pascale Javaux
pascalejavaux@paideiaformation.com

Groupes de 8 à 18 personnes.

Activités

Blé Qui Lève

Gymnastique et psychomotricité

Dès 2 ans (2016)

> Du lundi au samedi

- Psychomotricité
- Mini Gymnastique
- Gymnastique Artistique Féminine (G.A.F)
- Gymnastique Artistique Masculine (G.A.M)
- Gymnastique douce
- Fitness

Salle du «Blé Qui Lève», rue de l'Eglise, 9 à Tinlot
Cotisation annuelle (assurance comprise) : à partir de 145€ / 1h / semaine

Reprise le 03 septembre 2018 - 1 cours d'essai gratuit
Possibilité d'inscription tout au long de l'année.

Renseignements et inscriptions : 0473 45 69 83 - gymtilnot@outlook.be

Royal Fraiture Sports

Football

Dès 5 ans

> Mercredi et vendredi à partir de 17h

Encadrement : entraîneurs diplômés

Royal Fraiture Sport, terrain rue de Liège 1 à Fraiture

Coût : à partir de 130€ / an (2 entraînements + 1 match/semaine)

Renseignements et inscriptions : Paul Olivier - 0497 21 97 75 - info@royalfraituresports.be

Hippopassion

Equitation

Dès 3 ans

> En semaine, samedi et dimanche
Reprise le 9 septembre

Au centre Hippopassion, rue du Joli Bois 10 à Fraiture
Le montant de l'inscription est à verser sur le compte : BE02 3400 6061 5540

Renseignements et inscriptions : 085 51 29 95 - aurore@hippopassion.be

Retrouvez tous les stages Hippopassion sur <http://www.hippopassion.be>

Tama Baïla

Danse moderne



Dès 4 ans

> Mardi

de 4 à 6 ans • Danse 1 de 18h à 19h
dès 10 ans • Cours de technique de 19h à 20h

> Jeudi

de 8 à 10 ans • Danse 3 de 17h30 à 18h30
de 10 à 14 ans • Danse 4 de 18h30 à 19h30

> Vendredi

de 6 à 8 ans • Danse 2 de 17h15 à 18h15
+ de 14 ans • Danse 5 de 18h15 à 19h15

A la salle omnisport du CNRF, rue des Alouettes, 30 à Fraiture
Coût : +/-160€ pour l'année complète

Renseignements et inscriptions : Tamara Orbéa - 0491 07 32 71



Patro quatre horizons

6 à 18 ans

> Chaque samedi de 14h30 à 17h
Excepté les premiers samedis du mois et pendant les vacances.

Renseignements et inscriptions : Antoine Prévot - 0494 25 95 19

Les Scouts de Nandrin-Tinlot et environs

6 à 18 ans

> Chaque samedi de 14h à 17h
Excepté les premiers samedis du mois et pendant les vacances.

Renseignements et inscriptions : Valérie Gordenne - 0473 92 11 01

Escalade

Dès 6 ans

> Tous les samedis - Reprise le 15 septembre

- > De 8h30 à 10h30 : enfants
- > De 10h30 à 12h30 : ados et adultes

A la Tinlotoise, rue de l'Eglise, 27 à Tinlot
Coût : 4€ la matinée ou abonnement 35€/10 séances

Encadrement: Freddy Gonda, Moniteur ADEPS, breveté du Club Alpin.

Renseignements et inscriptions : Freddy Gonda : 0495 26 31 09
Service des sports - commune de Tinlot : Christelle Collaers - 085 83 09 35

Amplitude

Boxe éducative (garçons et filles)

Dès 8 ans

> Tous les mercredis de 18h à 19h
Reprise le 12 septembre

A la Tinlotoise, rue de l'Eglise, 27 à Tinlot
Coût : 5€/cours - un cours d'essai gratuit, paiement en espèce au début de chaque trimestre

Encadrement : professeur en éducation physique.

Renseignements et inscriptions : Nicolas Mathy : 0498 74 16 03

Académie des sports

4 à 11 ans

3 modules de 8 séances de sport (au choix) pour 30€ dans le condroz

A Tinlot à partir du 1 octobre

> Eveil sportif : baby Gym et gymnastique (Blé Qui Lève)
de 4 à 11 ans • mercredi de 15h à 16h

> Escalade
de 6 à 11ans • le mercredi de 16h à 17h (Tinlotoise)

> Boxe éducative
de 6 à 11ans • le mercredi de 17h à 18h (Tinlotoise)

Renseignements et inscriptions :
Julien.lefevre@provincedeliege.be - 04 279 76 01
Plus d'infos sur www.provincedeliege.be/sports

Récréa+

> Les mercredis scolaires 12h30 à 16h (accueil jusqu'à 17h30)

Prise en charge des enfants par le Tinlot bus et/ou un animateur à la sortie des écoles.

Diner avec les animateurs et possibilité de faire leurs devoirs ou la sieste.

> Au programme, des activités ludiques, créatives et sportives + une sortie le dernier mercredi du mois.

Coût : 4€ par enfant/après-midi (X 2 pour les excursions)
Réduction de 0,50€ est accordée à partir du 3ème enfant d'une famille.

Les paiements se font sur place auprès des animatrices via une carte accueil.
Une attestation fiscale est délivrée en fin d'année.

Récréa+, rue de l'Eglise, 37 à Tinlot

Renseignements et inscriptions :
Inscription obligatoire pour le lundi 15h auprès de Laurence Dubois, Séverine De Faveri et Audrey Hicter, possibilité de s'inscrire pour un ou plusieurs mercredis.

Audrey.hicter@tinlot.be - Lu, me, jeudi 9h à 16h 085 83 09 16

www.tinlot.be/commune/services/extrascolaire/recrea

Récapitulatif des stages

	Automne 29/10 au 2/11	Hiver 24/12 au 28/12	Hiver 31/12 au 4/01
Blé Qui Lève	●	●	●
Hippopassion	●	●	●
Récréa+	●	●	●

Stages d'automne

Le Blé Qui Lève

Du 29 octobre au 2 novembre

Gymnastique et psychomotricité

Dès
2 ans

> 4 matinées de 8h45 à 13h

- Psychomotricité (2 à 4 ans • 2014/15/16)
- Gymnastique G.A.F.* et G.A.M.** (5 à 7 ans • 2011/12/13)
- Gymnastique G.A.F.* et G.A.M.** (8 ans et + • 2010 et avant)
- Gymnastique G.A.F.* (Compétition)

- * Gymnastique Artistique Féminine
- ** Gymnastique Artistique Masculine

Au Blé Qui Lève, rue de l'Eglise, 9 à Tinlot
Coût : 25€ /les 4 jours à verser sur le compte BE36 8002 0572 7681

Renseignements et inscriptions :
0473 45 69 83 - gymtinlot@outlook.be

Hippopassion - Equitation

Du 29 octobre au 2 novembre

Stages d'inclusion/intégration

Dès
6 ans

4 jours de 9h15 à 16h

Accueil au centre Hippopassion dès 8h45 et jusqu'à 16h30.

Centre Hippopassion, rue du Joli Bois 10 à Fraiture
Coût : 120€ / 4 jours

Renseignements et inscriptions :
aure@hippopassion.be - 085 51 29 95

Stages d'hiver

Hippopassion - Equitation

Du 24 décembre au 04 janvier

Stages d'inclusion/intégration

Dès
5 ans

> 2 x 4 jours - de 9h15 à 16h

1ère semaine (du 24 au 28/12/18) : pour enfants de 5 à 10 ans

2ème semaine (du 31/12/18 au 04/01/19) : pour enfants dès 8 ans

Accueil au centre Hippopassion dès 8h45 et jusqu'à 16h30.

Centre Hippopassion, rue du Joli Bois 10 à Fraiture
Coût : 120€ / 4 jours

Renseignements et inscriptions :
aure@hippopassion.be - 085 51 29 95

Le Blé Qui Lève

Du 24 décembre au 04 janvier

Gymnastique et psychomotricité

Dès
2 ans

> 4 matinées de 8h45 à 13h

- Psychomotricité (2 à 4 ans • 2014/15/16)
- Gymnastique G.A.F.* et G.A.M.** (5 à 7 ans • 2011/12/13)
- Gymnastique G.A.F.* et G.A.M.** (8 ans et + • 2010 et avant)
- Gymnastique G.A.F.* (Compétition)

- * Gymnastique Artistique Féminine
- ** Gymnastique Artistique Masculine

Au Blé Qui Lève, rue de l'Eglise, 9 à Tinlot
Coût : 25€ /4 jours à verser sur le compte BE36 8002 0572 7681

Renseignements et inscriptions :
0473 45 69 83 - gymtinlot@outlook.be

Récréa+

Du 29 octobre au 2 novembre

> 4 jours 9h à 16h

2,5 à
12 ans

Les trésors aquatiques (2 groupes d'âge)

Viens participer à 4 jours d'immersion dans le monde fantastique des trésors de la vie aquatique et des animaux marins.

Découverte des animaux marins en album, sortie à Rivéto, trésors cachés, expérience aquatique, fresque murale et bricolage autour du thème.

Mercredi 17h30 Soirée spéciale TOC TOC : Enfile ton plus beau costume pour une balade déguisé à la nuit tombée. Bienvenue à tous ! Soupe chaude à 19h !

A l'école de Fraiture, rue de Liège 1 à Fraiture

Les petits ont la possibilité de faire la sieste, ils doivent être propres et scolarisés.

Accueils payants à Récréa+ dès 7h30 et jusqu'à 17h30 (voir conditions)

Renseignements et inscriptions

Les inscriptions se font auprès de Audrey.hicter@tinlot.be - 085 83 09 16 le lu, me, je de 9h à 16h et sont effectives dès réception du paiement.

Priorité est donnée aux Tinlois (habitants, écoliers, travailleurs) jusqu'au 1 octobre, ensuite les inscriptions sont prises par ordre d'arrivée.

Clôture des inscriptions le 22 octobre.

Coût/4 jours : 40€ (1er enfant) 30€ (2ème) 20€ (3ème)
A payer avant le 24 octobre sur le compte BE46 0910 1156 3136 (au risque d'annuler l'inscription au profit d'enfants en liste d'attente).

Communication : nom/prénom(s) de(s) enfant(s) - Stage d'automne 2018

L'attestation fiscale est émise automatiquement au nom du débiteur. L'inscription aux activités présuppose une fiche de santé en ordre et l'acceptation du règlement d'ordre intérieur disponible/téléchargeable sur www.tinlot.be (rubrique Récréa+)

Récréa+

Du 31 décembre au 04 janvier

> 4 jours de 9h à 16h

2,5 à
12 ans

Terre sacrée (2 groupes d'âge)

Eau, terre, feu, air, sois curieux et viens découvrir avec nous l'univers des 4 éléments. Nous te proposons de créer ta propre planète, de manipuler, sculpter ou tourner la terre, d'observer le feu, de sentir le vent et de vivre des expériences avec de l'eau.

Sortie/découverte de l'atelier de poterie «Bleucobalt» de Marie Beaudry à Marchin : sortie prévue en 3 petits groupes et adaptée en fonction de l'âge des enfants.

A l'école de Fraiture, rue de Liège 1 à Fraiture

Les petits ont la possibilité de faire la sieste, ils doivent être propres et scolarisés.

Accueils payants à Récréa+ dès 7h30 et jusqu'à 17h30 (voir conditions)

Renseignements et inscriptions

Les inscriptions se font auprès de Audrey.hicter@tinlot.be - 085 83 09 16 le lu, me, je de 9h à 16h et sont effectives dès réception du paiement.

Priorité est donnée aux Tinlois (habitants, écoliers, travailleurs) jusqu'au 12 novembre, ensuite les inscriptions sont prises par ordre d'arrivée.

Clôture des inscriptions le 13 décembre.

Coût/4 jours : 40€ (1er enfant) 30€ (2ème) 20€ (3ème)

A payer avant le 20 décembre sur le compte BE46 0910 1156 3136 (au risque d'annuler l'inscription au profit d'enfants en liste d'attente).

Communication : nom/prénom(s) de(s) enfant(s) - Stage d'hiver 2018/19

L'attestation fiscale est émise automatiquement au nom du débiteur. L'inscription aux activités présuppose une fiche de santé en ordre et l'acceptation du règlement d'ordre intérieur disponible/téléchargeable sur www.tinlot.be (rubrique Récréa+)

Les activités pour les adultes

Jogging : Les d'Zys

Christophe Taens : 0498 29 12 21

Fitness – Abdos Fessiers : asbl Equilibre

Salle omnisports du CNRF
François Dedave 085 410 324 après 17h

Kéarobic : Méthode Julie Debatty

Salle omnisports du CNRF
Jessica Godinas 0471 556 952

Cours de fitness

Salle le Blé qui lève à tinlot
Les dimanches de 10h à 12h
Tarif : 180€ / an
Deborah_p91@hotmail.com

Volley



Le lundi à 20h30

«LaTinlotoise» rue de l'Eglise, 27 à Soheit- Tinlot.
Marie Laure Troussart: 0497 776071

Marche classique et nordique :

Jacques Jacquemart : 085/511 665
Marie-Jeanne Demoitié : 0496 125 766

Tai Chi :

Blé qui Lève : rue de l'Eglise, 9 à Soheit-Tinlot
Fabien Giardina 0476 723 955

JCPMF : service des Sports

Dans les villages tinlotois
Christophe Taens : 0498 29 12 21

Badminton

Lu de 14h à 15h30 - Ve de 12h30 à 14h00
à VILLERS-le-TEMPLE : Hall des sports,
rue J. Pierco (à côté de l'école).
Annie Mercier : 085 51 23 62 - 0494/70.28.52
Essai gratuit

Escalade : service des Sports

«La Tinlotoise», rue de l'Eglise, 27 à Soheit-Tinlot
Freddy Gonda : 0495 263 109

COURS DE YOGA

Terwagne Salle "Le Rôpa"

Mardi : 19h à 20h : tous niveaux
20h15 à 21h15 : tous niveaux
(se munir d'un tapis)

Professeur : Agnès COLLINGE-LANGE
Inscription souhaitée au 0474/ 533 903
ou agnescollingelange@hotmail.com

Les objectifs du Yoga :

Détendre le mental au travers d'exercices physiques et respiratoires.
Apprendre à gérer le stress et les émotions.
Découvrir les bienfaits d'une respiration consciencisée.

Formation Viniyoga : Cl.Maréchal et Fr.Moors.
Diplôme reconnu par ADEPS - Membre de la FBHY

Danse : Tama Baila

Salle omnisports du CNRF
Tamara Orbéa 0491 073 27

Football Royal Fraiture Sports

rue de Liège, 1 à Fraiture
Paul Olivier : 0497 219 775

Cours de self défense

Tous les mercredis 19h30 - 21h
Pour les dames et messieurs dès 15 ans
À la Tinlotoise, rue de l'Eglise, 27 à Tinlot
Prix : 7 euros/cours - un cours d'essai gratuit,
paiement en espèce au début de chaque trimestre.
Encadrement : professeur en éducation physique.
Nicolas Mathy 0498/741603

Blé qui lève Gymnastique, Acrogym

Blé qui Lève : rue de l'Eglise, 9 à Soheit-Tinlot
André Peters : 085 511 977 - 0478 391148
petersandre@hotmail.be

Zumba

à la Tinlotoise
le jeudi de 19h30 à 21h30
jp.bertrand@gmail.com



Nouvelle session d'automne

du 17 septembre
au 05 décembre 2018

Dans chacun des villages tinlotois, en alternance

- 0-5 km : les lundis et mercredis de 19 à 20h
- 5-10 km : les lundis et mercredis de 20 à 21h
- 10+ : les lundis et mercredis de 19h30 à 21h

Reprise pour les trois groupes le lundi 17 septembre

Premier rendez-vous sur le parking du foot à Fraiture

(¼ d'heure avant l'heure de votre groupe)

Moniteurs :

Sébastien WERY 0496/36 13 55
Thomas VAN HEE 0495/ 36 82 45

30€/participant pour 12 semaines

A verser sur le compte de la Commune
BE46 0910 1156 3136

Renseignements et inscriptions

Service des Sports

Christelle COLLAERS

085/830 935

christelle.collaers@tinlot.be

www.jecourspourmaforme.com/belgique



Laboratoire de prothèse dentaire

Réparations rapides et soignées
Possibilité de prise et remise à domicile

Rue Petit Seny, 22
4557 SENY (TINLOT)
085 711823
0475 630854

Renseignements pratiques

FERMETURE DES BUREAUX ADMINISTRATION COMMUNALE

- Les bureaux de l'administration communale de Tinlot seront fermés
- Le jeudi 27 septembre 2018 Fête de la communauté Française.
 - Le jeudi 1er et le vendredi 2 novembre 2018 : Fête de la Toussaint.
 - Le jeudi 15 novembre 2018 : Fête du Roi.
 - Les Lundi 24, mardi 25 et mercredi 26 décembre 2018 (Fête de Noël).

RAPPEL DES PERMANENCES DU CPAS

Service social général

- Florence MAGNEE : (085/830.922)
Le Mardi et le vendredi de 9 heures à 11 h30 : allocations de chauffage
Accueil des demandeurs d'asile
- Catherine FILEE : (085/830.926)
Le lundi, mercredi et jeudi de 9 heures à 11 h30.

Service de médiation de dettes

Florence LEONARD : (085/830.936)
Le lundi de 9 heures à 11 h 30

Service de gestion budgétaire :

Florence LEONARD : (085/830.936)
Le mardi de 9 heures à 11 h30

Service d'insertion socioprofessionnelle

Sur rendez-vous : (085/830.921)

En dehors de ces heures, les différents services travaillent à bureaux fermés ou uniquement sur rendez-vous.

Tinlot-Bus : Appel : 0473 809 711 - Rens. : 085 830 921
NOUVEAU ! : tinlotbus-cpas@gmail.com

Horaire ATL

Lundi - Merc - Jeudi de 9h à 12h - 085 830 916

Responsables de LOCATION DES SALLES de l'entité

- FRAITURE «Le D'Zy» Mr Guy Poncelet : 085 51 26 79
- RAMELOT : «Le Tilleul» Mme Sarah Van den Borre : 0495 15 70 54
- SCRY «La Vieille École» Mr Guy Winters : 0474 329 108
- SENY «Le Préau» Mr Freddy Prouveur : 085 51 29 40
- SOHEIT-TINLOT «La Tinlotoise» Commune de Tinlot : 085 830 911
- SOHEIT-TINLOT «Le Blé qui lève» Mr André Peters : 085 51 19 77

Association Nationale des Greffés et Pulmonaires – ASBL

N'emportez pas votre coeur au paradis, on en a besoin ici !
Hôpital Erasme, Route de Lennik, 808
1070 BRUXELLES - Tel. 02/555.31.26 (Jeudi).

CONTACTER UN PRÊTRE

Paroisses Cathocondroz : 085 51 12 93

CÉRÉMONIES LAÏQUES

M. Cl. Hallet : 085 513 170

FUNÉRAILLES LAÏQUES

CAL 0493 25 93 59 - 7/7 j

BIBLIOBUS

Les 1^{er} et 3^{ème} jeudis, de 9h30-10h à Soheit-Tinlot, de 9h45 à 10h20 à Fraiture, de 13h10 à 13h45 à Scry, .
Horaires variables pendant les congés scolaires.
Tél . 04 237 95 05 Fax : 04 237 95 10 • culture.bibliobus2@prov-liege.be

DON DE SANG – DON DE VIE

NANDRIN Ecole St Martin Rue de la Rolée 4 - M. GEEROMS 085 51 10 11
Le jeudi 13 décembre - Horaire de 16h à 19h

Problème d'alcool ? LES ALCOOLIQUES ANONYMES

Contact et infos : 04/240.24.24

Comment signaler une Panne d'ÉCLAIRAGE PUBLIC

1. Via internet sur www.ORES.net
2. Via le n° 078/78.78.00 uniquement si c'est une panne affectant une rue complète ou présentant un danger.
3. Via l'administration communale au 085/830.911
Information à transmettre impérativement : le numéro de la plaquette signalétique située sur chaque support d'éclairage.

Consultation ONE



Le car est à votre disposition
le **4e vendredi du mois à 10h** au carrefour des rues du Centre et de Tantonville.
Infos et rendez-vous : Sarah GOOSSE 0493 31 01 86

Dépistage visuel :

Prochain dépistage visuel ONE : 8/11/2018
à Récréa+, rue de l'église.

Prise de sang: CNRF FRAITURE

CONTACT : **085/ 51 91 27**

DU LUNDI AU VENDREDI DE 7H30 À 9H00

Que faire en cas d'accident nucléaire?



RENTREZ OU RESTEZ À L'INTÉRIEUR

Se réfugier dans le bâtiment le plus proche est une mesure simple, rapide et efficace pour se protéger. Restez à l'intérieur jusqu'à ce que l'alarme soit officiellement levée.



FERMEZ PORTES ET FENÊTRES

Prenez place dans une pièce centrale au rez-de-chaussée du bâtiment. Eloignez-vous des fenêtres, qui vous protègent moins bien que les murs.



ÉCOUTEZ LA RADIO ET REGARDEZ LA TÉLÉ

Pour toutes les recommandations et les informations.



ATTENDEZ AVANT DE TÉLÉPHONER

L'encombrement des lignes peut sérieusement perturber le fonctionnement des services de secours.



LAISSEZ LES ENFANTS À L'ÉCOLE

Laisser les enfants à l'école est la meilleure façon de protéger vos enfants. Les enseignants suivent les mêmes directives que vous.

Adresses Utiles

ADMINISTRATION communale de TINLOT

rue du Centre 19 - 4557 TINLOT
Tel. 085/830 911- Fax. 085/830 929

Horaire :

Lundi, Mardi, Jeudi de 9h à 12h
Mercredi de 14h à 16h
Vendredi de 15h à 18h

Horaire Service de l'Urbanisme:

Lundi de 9h à 12h
Vendredi de 15h à 18h
ou sur rendez-vous

Directeur général :

Janique LION, 085 830 934

Madame Le Receveur :

Nathalie LEQUET, 085/830 920

Permanence du collège :

Vendredi de 17h à 18h
ou sur rendez-vous

Site Internet : www.tinlot.be

E-mail : admin@tinlot.be

POLICE de TINLOT

rue de Tantonville, 4 - 4557 TINLOT
Tel. 085/830 917 - Fax 085/830 928
police@tinlot.be

Lundi et Vendredi de 9h à 12h
Mercredi de 14h à 17h

En dehors de ces heures d'ouverture,
PAR TÉL 085 830 917

OU AU POSTE DE MODAVE
085/41.03.30 jusqu'à 17 heures

Après les heures de bureau : 101

Responsable des TRAVAUX

Eric NOEL Rue du Centre 19 à TINLOT,
Tel.085/830 919 Horaire: de 8h à 16h30

C.P.A.S.

rue de Tantonville, 4 - 4557 TINLOT
Tel. 085/ 830 921- Fax. 085/ 830 927
Horaires d'ouverture voir page précédente

Récré A+ rue de l'église

Contact : 085/23.34.43

L'Agence locale pour l'emploi

Katty GRIDELET
rue du Centre 19 - Tel. 085/830 918
Vendredi de 9h à 12h
Vendredi après-midi : sur RV

GAL Pays des condruces

Contact : 085/ 27 49 77

RESSOURCERIE DU PAYS DE LIEGE

04/220 20 00

ÉCOLE COMMUNALE de Fraiture

rue de Liège 1 à Tinlot
Tel. 085/51.18.77

ÉCOLE LIBRE Sainte Reine

à Soheit-Tinlot :
rue de l'Église 30 - Tel. 085/51.10.29

POSTE de Tinlot

rue du Centre 21 - 022/012345
du Lundi au Vendredi : 9h30 - 11h30
et le Mardi : 17h-19h

POSTE de Nandrin

Lu, Ma, Me, Je, Ve
9h-12h30 et 13h30-17h

IMMONDICES

Collectes hebdomadaires :

le mercredi 7h
Van Heede 085/ 241 800

P.M.C. - Papiers/Cartons:

le jeudi tous les 15 jours.

PARC À CONTENEURS à Clavier

Route du Val à Clavier-Station
Tel. 085/41.36.32

Horaire :

Du mardi au vendredi
de 9h à 12h30 et de 13h à 17h
Samedi
de 8h30 à 12h30 et de 13h à 17h.

BOUTIQUE 4 Saisons

Ancienne maison communale de Scry
route de Dinant
CPAS Tinlot 085/830 921
Christiane Gaethofs 0479 968458

Horaire :

mardi de 13h à 17h
jeudi de 13h à 17h

DISTRIBUTION D'EAU

Pour Seny:

Source de Les Avins,
Rue de la Source 10, 4560 Clavier
Tel. 085 41 12 35

Pour Ramelot et Soheit-Tinlot

C.I.L.E. Rue Canal de l'Ourthe 8
4020 Liège Tel. 04/367.84.11

Pour Abée-Scry et Fraiture,

I.D.E.N. Route du Condroz, 319
4550 Nandrin - Tél. 04/247.20.24

POMPIERS de HEMECO

rue Mairie 30 à Tihange
Tel. 085/27.10.00

PROXIMUS

Grand Place à 4500 HUY,
informations : 0800-33800
Dérangements : 0800-33700

VOO

078/ 50 50 50

INTERMOSANE

Pont de Sommeville 2 à 4800 Verviers,
Dépannage - technique : 078/78.78.00
Facturation - Tarif : Voir sur votre facture.

CADASTRE (contrôle à HUY)

Av. Godin Parnajon, 45 02/ 578 45 04
Bureau d'enregistrement :
rue du marché 18 - 0257/ 40 970

FOREM

Chaussée de Liège 51 à 4500 Huy
Tel. 085/27.08.27

ONEM

Avenue des Fossés 9/D à 4500 Huy
Tel. 085/71.04.10

CONTRIBUTIONS

rue de Fragnée 2, bte 188 à 4000 LIEGE
dans la nouvelle tour des finances.
Tél : 02/578 56 80 - fax: 02/579 82 16

INTRADEL (immondices)

Chaussée de Ramioul 1 à Ivoz-Ramet
Tel. 04/275.68.54 - 0800 90 789

TEC à Warzée

Tel. 086/36.60.48

TELE-SERVICE à Ouffet

Rue des Pahys 304 - Tel. 086/36.67.18

TINLOT BUS

GSM 0473 809 711
Tél. 085 830 921
Tinlotbus-cpas@gmail.com

T' CONDRUSES

085/ 27 46 10



POSTE MÉDICAL DE GARDE :

0471/ 75 02 68
Rue de Dinant 106 - Tinlot

ANTIPOISON :

070/245.245

URGENCE :

112 (N° européen)

CHILD FOCUS International

116.000

Pour les informations
complémentaires :
085/830 911



L'agenda d'automne 2018 à TINLOT



Septembre

Vendredi 21 septembre
Jogging école communale
Fraiture

Samedi 22 septembre
Pétanque et souper
Ramelot

Pas facile d'être parent
- 22 septembre
- 20 octobre
- 17 novembre
- 15 décembre
Local intergénérationnel

Lundi 24 septembre
On mange quoi demain ?
Point vert à Modave

Jeudi 27 septembre
Fête de la Fédération
Wallonie-Bruxelles

Jeudi 27 septembre
conf. Logement et Seniors
Anthisnes

Octobre

Dimanche 7 octobre
Marche Adeps
Blé qui lève

Vendredi 12 octobre
Chasse au trésor
Seny

Vendredi 12 octobre
RV du livre
Local Intergénérationnel

Samedi 13 octobre
Souper école Ste-Reine
Soheit-Tinlot

Dimanche 14 Octobre
Elections communales
et provinciales

Dimanche 14 octobre
Don d'organes
Maison communale

Dimanche 14 octobre
St Severin Musique
Eglise de St Severin

Samedi 20 octobre
Collectes de jouets
Recyparcs

Sam 20 dim 21 octobre
WE Champignons
Fraiture

Jeudi 25 octobre
Dîner 3 x 20
Seny

Vendredi 26 octobre
Halloween
Ecole Ste Reine

Samedi 27 octobre
Halloween
Scry

Dimanche 28 octobre
Passage à l'heure d'hiver

Du 29 oct au 2 novembre
Stage ATL

Novembre

WE 3/4 Novembre
Rallye du Condroz
Dimanche à Ramelot

Mercredi 7 novembre
Soirée Rénov'Energie
Local Intergénérationnel

Vendredi 9 Novembre
Relais Sacré
Soheit-Tinlot

Vendredi 9 novembre
RV du livre
Local intergénérationnel

Samedi 17 Novembre
CCT Soirée spectacle
La Tinlotoise

Samedi 24 Novembre
Souper Saint-Nicolas
R. Fraiture Sport

Dimanche 25 Novembre
Saint-Nicolas
Seny

Décembre

lundi 3 décembre
Installation du nouveau
conseil communal
de Tinlot

Jeudi 6 Décembre
Dîner 3 x 20
Seny

Dimanche 9 Décembre
Saint-Nicolas
Ramelot

Jeudi 13 Décembre
Collecte de sang
Nandrin

Samedi 14 décembre
Marché de Noël
Ecole communale

Samedi 15 Décembre
Marché de Noël
Scry

Samedi 15 Décembre
Verre de Noël
Ramelot

Dimanche 23 Décembre
Soirée Brasero
Fraiture

Du 24 au 28 Décembre
Stage ATL

Mercredi 26 décembre
Noël au théâtre
La Tinlotoise